



RAPPORT D'ACTIVITE 2023

SPS - ADPJ

Service de Prévention Spécialisée
ASSOCIATION HEVEA

Eaubonne






Service de Prévention Spécialisée

Rapport d'activités EAUBONNE 2023

Adresse postale : 469 rue Jean Richepin – 95120 ERMONT

 01 39 59 23 70

SOMMAIRE

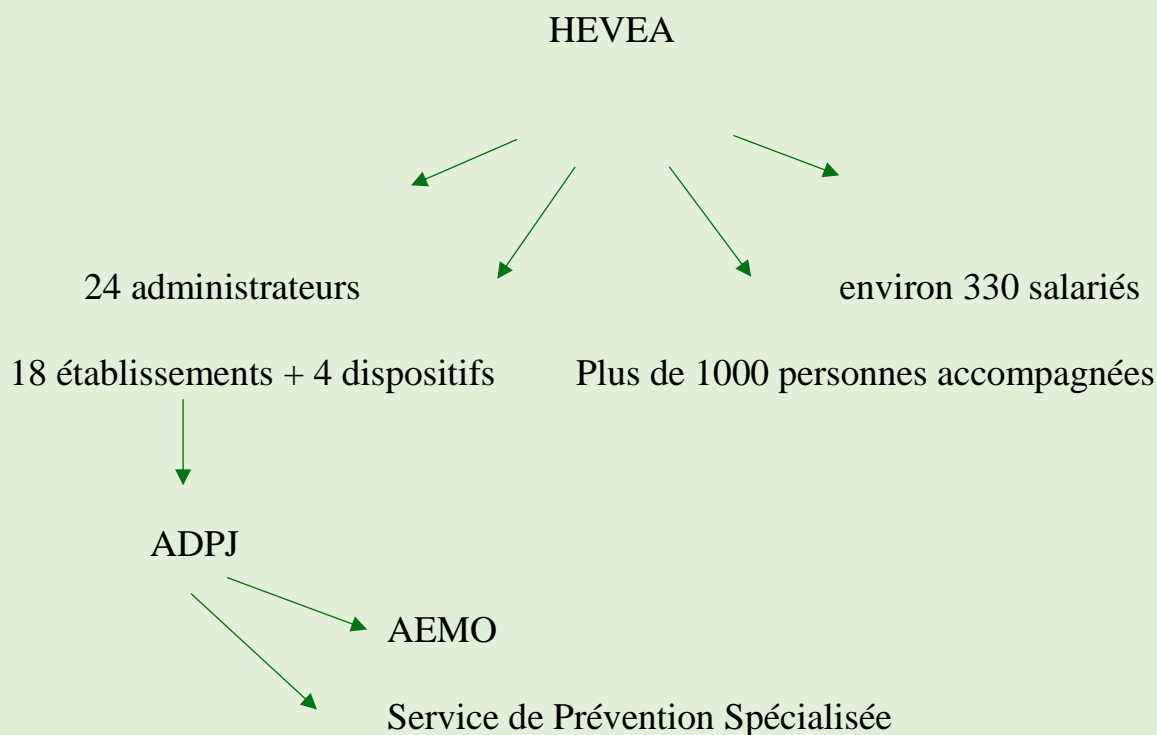
1 - Le service de Prévention Spécialisée	2
1.1 - L'organigramme	2
1.2 - L'équipe d'Eaubonne	3
1.3 - L'organisation du travail	4
1.4 - Actions éducatives	8
2 - Le rayonnement de l'association	10
2.1 - Répartition par âge et genre	11
2.2 - Répartition par catégories socio-professionnelles	12
2.3 - Répartition par quartier	13
2.4 - Répartition par mode d'entrée en relation	14
2.5 - Répartition par ancienneté de la relation	15
3 - L'activité	16
3.1 - Auprès des 11-15 ans	15
3.2 - Auprès des 16 -25 ans	20
4 - La prévention spécialisée au cœur des partenariats locaux	23
4.1 - Instances de travail	23
4.2 - Représentation du service au sein d'instances de partenaires	24

Depuis janvier 2021, l'Association de Défense et de Prévention pour la Jeunesse (ADPJ) a rejoint l'association *Habiter et Vivre Ensemble Autrement* (HEVEA) pour devenir le service Actions Défense Prévention Jeunesse.

HEVEA œuvre dans les 3 domaines de l'éducation spécialisée : Le handicap, l'insertion et la protection de l'enfance.

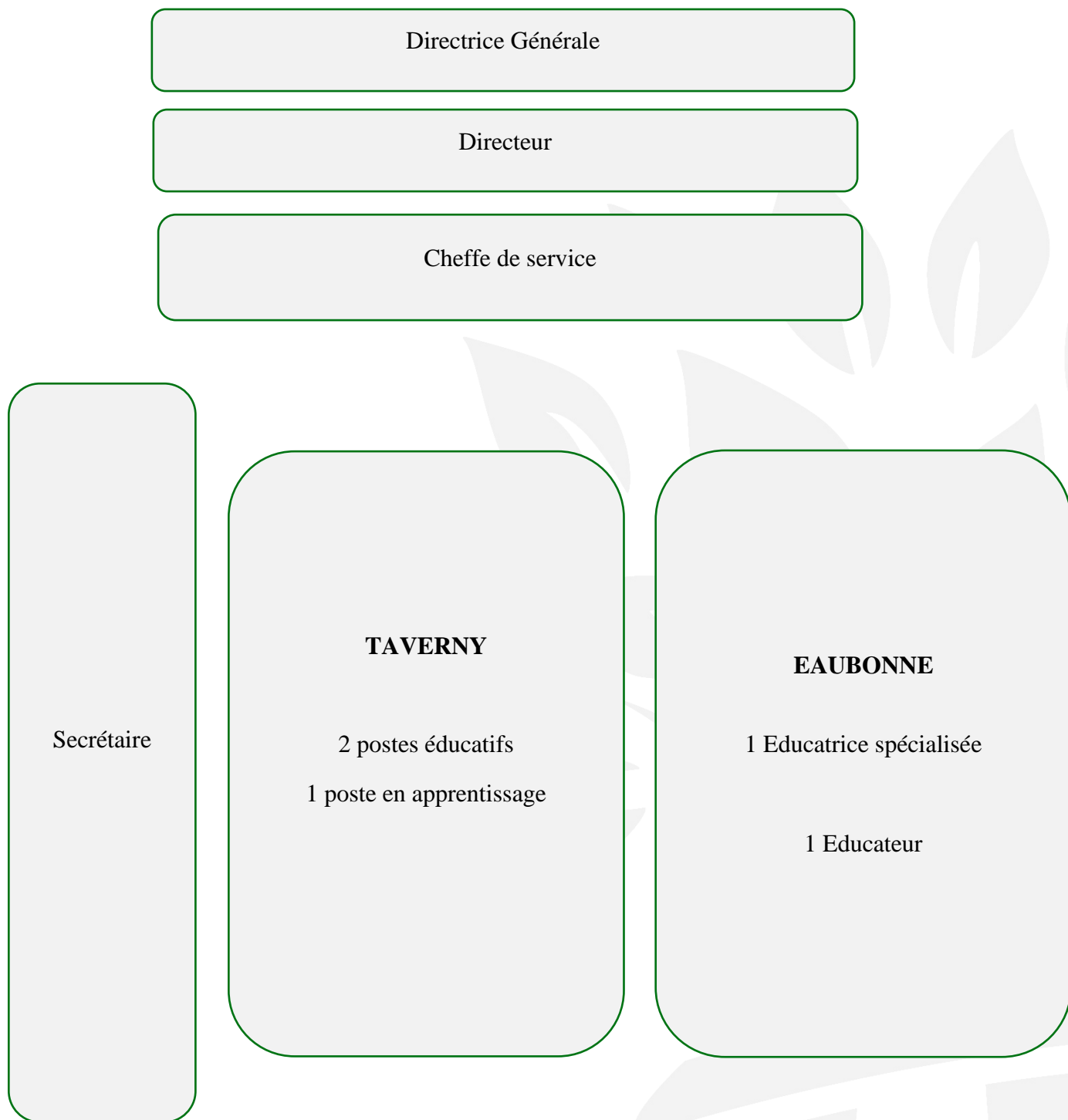
Cette fusion nous permet d'ouvrir notre champ d'intervention à des établissements et dispositifs utiles aux jeunes que nous accompagnons, tels que les CAVT, Centre d'accompagnement à la Vie et au Travail, par exemple.

1971 : Création de l'ADPJ —————> 2021 : fusion avec HEVEA



1 - Le service de Prévention Spécialisée

1.1 - L'organigramme



1.2 - L'équipe éducative d'Eaubonne

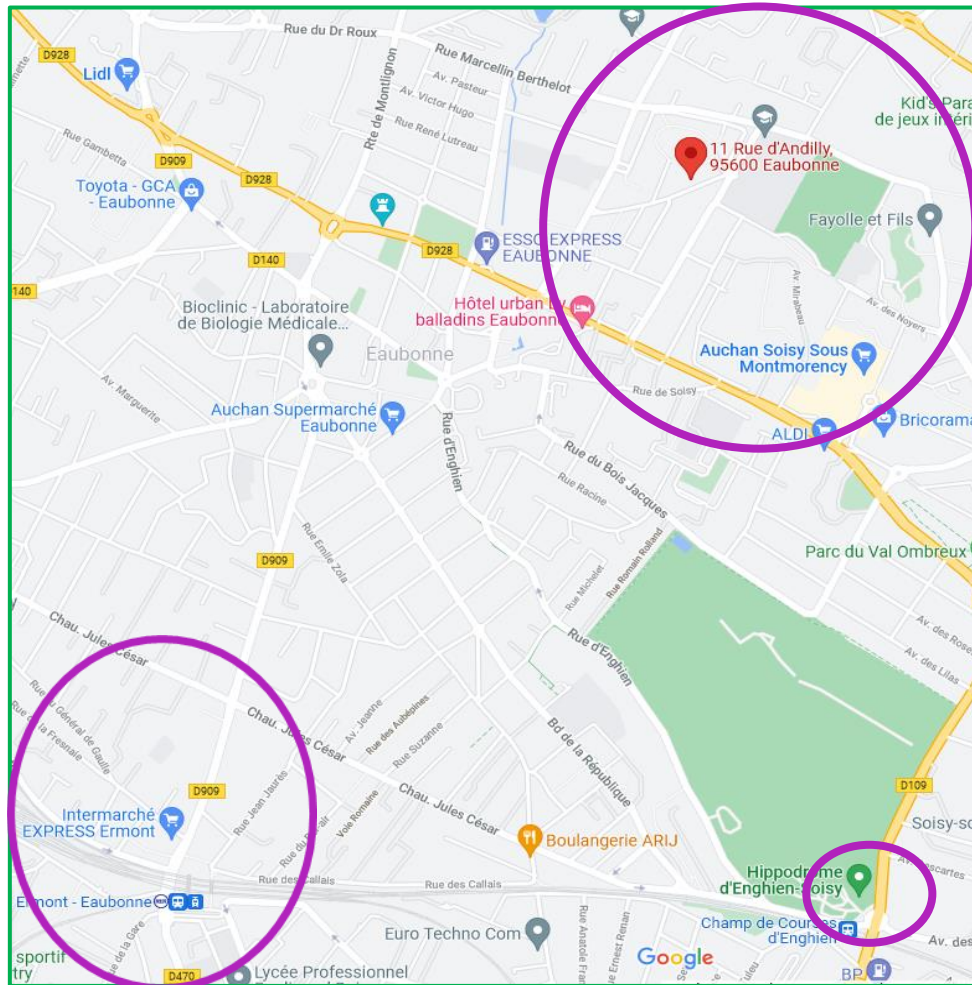
L'année 2023 a principalement été marquée par la réorganisation du travail en binôme éducatif, suite à la décision du département du Val d'Oise de supprimer un poste éducatif au sein de l'équipe d'Eaubonne. Cet évènement a eu pour conséquence la refonte des temps de travail partagés et la réduction des présences en soirée en binôme.

Malgré cet évènement, l'équipe a pu maintenir une importante activité sur l'ensemble des territoires de la ville où la population jeune et en situation de précarité est repérée et accompagnée.

Colloques et formations

Intitulé	Dates	Organisateur	½ Journées Personnes
Formation PREVENT	24 Janvier	Conseil Départemental	1 pour 3
Formation des FRANCAS	26 Janvier	Association les Francas	1 pour 2
Prévention « prostitution des mineurs »	4 Avril	Conseil Départemental	2 pour 2
Construire l'égalité Femmes-Hommes et travailler avec les filles en prévention spécialisée	14 et 28 septembre, 18 octobre et 11 décembre	Conseil Départemental	4 pour 1
Groupe de travail « les réseaux sociaux »	8 septembre, 14 novembre	Conseil Départemental	2 pour 2
Rendez-vous de la Prev'	14 novembre	Conseil Départemental	1 pour 6

1.3 - L'organisation du travail



Le local éducatif, situé au sein de la résidence des Dures-Terres est largement repéré et bien fréquenté par les jeunes en proximité et aussi des groupes de pairs de tous âges. Nous constatons cependant que les jeunes les plus éloignés éprouvent pour certains (les plus jeunes) quelques difficultés pour se rendre jusqu'au local. Le travail de rue reste donc, pour les éducateurs, essentiel afin de tisser le lien et développer la relation éducative.

Nous effectuons également des temps de présence aux sorties des deux collèges, mais il est assez difficile de capter l'attention des jeunes collégiens quand ceux-ci sortent du "cadre" scolaire en fin de journée... Nous avons donc opté pour des présences internes lors des récréations les mardi après-midi et vendredi matin dans chacun des deux collèges.

Enfin il est effectué régulièrement des plus grandes tournées de rue, qui permettent de passer d'un quartier à l'autre, d'arpenter les lieux et centres commerciaux ainsi que les équipements et espaces publics culturels et sportifs de la ville.

Notre temps de travail est réparti comme suit :

Accompagnements individuels	35 %
Action collectives/séjour/ sorties/ chantiers	7 %
Temps de réunions internes et partenariales	13 %
Travail administratif (écrits professionnels, préparation actions collectives, feuilles d'heure, fiches projet...)	8 %
Travail de rue/ Présence sociale	37 %
Total	100 %

La suppression d'un poste éducatif à compter du premier janvier 2023 a induit une réorganisation des temps de travail en soirée. Le service travaille maintenant 2 soirées par semaine ; les mardis et jeudis. Ces temps sont consacrés à du travail de rue, à des réunions organisées par nos soins ou bien nos partenaires locaux. Une permanence hebdomadaire se tient le jeudi entre 17 h 00 et 19 h 00.

Nous tentons de répondre présents à toutes les manifestations locales auxquelles nous sommes associés ou bien conviés. Les évènements tels que : un été à Eaubonne, Halloween, fête de la Jeunesse, soirées REAAP..., sont pour nous autant de moyens pour rencontrer et accompagner les jeunes, échanger avec leurs familles, échanger et structurer nos partenariats. L'équipe a également tenu à arpenter les différents quartiers et les lieux de rencontre et festifs au cours de la fête de la Saint Jean.

Les temps de travail de rue, les échanges au sein des groupes et les accompagnements individuels constituent l'essentiel de nos actions éducatives.

Les réunions internes au service

Intitulé	Périodicité	Contenu	Participants
Fonctionnement	Hebdomadaire	<ul style="list-style-type: none"> * Organisation du service * Avancée de projets communs 	<ul style="list-style-type: none"> * Éducateurs * Cheffe de service * Directeur * Secrétaire
Point d'équipe	Hebdomadaire	<ul style="list-style-type: none"> * Organisation du travail * Actions en cours et projetées * Climat social et ambiance * Situations individuelles ou collectives, nouvelles ou difficiles 	<ul style="list-style-type: none"> * Éducateurs référents d'une ville * Directeur * Cheffe de service
Analyse des pratiques	1/mois 8 séances en 2023	Régulation d'équipe	<ul style="list-style-type: none"> * Éducateurs * Secrétaire * Psychologue

Comme précédemment abordé, de nombreux changements sont venus impacter le travail au sein du service en début d'année. Nous avons donc opté pour l'instauration d'une régulation d'équipe.

Ce travail a pu être mené jusqu'en novembre 2023 à raison d'une séance mensuelle entre mars et novembre.

Les réunions transversales au sein d'HEVEA

Intitulé	Périodicité	Contenu	Participants
Commission communication	1 fois par mois	Réflexion, élaboration et rédaction de la Feuille d'HEVEA, journal semestriel à destination des professionnels, personnes accompagnées, familles et partenaires	* Membres du CA * Familles adhérentes * Salariés d'établissements
Comité Consultatif et de Réflexion Éthique	Variable ¹	Réflexion sur l'éthique dans la pratique professionnelle Production d'avis consultatifs à partir de questions posées par les salariés, usagers, familles ou partenaires Mise en place de lieux de réflexion	* Membres du CA * Salariés d'établissements
Commission projet	Selon actualité	Réflexion et conception de projets novateurs	* Membres du CA * Directeurs
Comité de pilotage Pôle sportif	Mensuel	Organisation de manifestations sportives inter établissements et services	* Salariés
Démarche Qualité / Réunion plénière	Trimestriel	Point général sur l'avancement de la démarche qualité au sein des établissements et services,	* Directrice qualité HEVEA * Référents qualité des Établissements et Services ²

¹ Le CCRE se réunit en plénière 5 fois par an sur 1 journée entière. En parallèle des groupes de travail composés de membres du CCRE se réunissent autant que de besoin pour réfléchir aux saisines et proposer la rédaction d'un avis.

² La référente qualité du service de prévention spécialisée est en lien constant avec la directrice qualité pour préparer les actions à entreprendre.

Il est important de noter que le service de prévention spécialisée a réalisé son évaluation externe les 12 et 13 décembre 2023. L'organisme PARMENTIER BLEU SOCIAL a été retenu par l'association en tant qu'évaluateur sur tous les établissements et services de la protection de l'enfance devant réaliser l'évaluation en 2023 ou début 2024. Le rapport définitif a été finalisé en 2024. Cette évaluation avait été préparée avec les équipes par le directeur du service et la directrice qualité HEVEA.



1.4 - Actions éducatives

	En demi-journées	En mois	Nombre de participations	Jeunes en accroche	Jeunes accompagnés	Âges	Âge moyen
Projets spécifiques	9	8	4		4	18-25 ans	19
Chantiers éducatifs	9		8	1	6	16-24 ans	18
Séjours	22		10		10	11-25 ans	15
Sorties et ateliers ponctuels	9		45		22	11-25 ans	15

Le tableau 2 de l'annexe, Actions éducatives collectives, détaille ces chiffres

A l'occasion du travail de rue et des sorties de collèges, nous observons les comportements spontanés des jeunes dans leur lieu de vie.

Lors des permanences ou ateliers au local, c'est notre cadre éducatif qui s'impose à eux. Nous le souhaitons souple et adapté mais non négociable. Nous observons les comportements des jeunes dans un cadre protégé mais contraint. Les objectifs principaux sont de leur signifier notre rôle d'adulte ressource et de mesurer leur capacité à intégrer un cadre et un fonctionnement collectif.

Enfin, lors des sorties éducatives, séjours et chantiers, nous encadrons les jeunes dans des conditions dépaysantes, voire contraignantes lorsqu'il s'agit des chantiers par exemple. Les objectifs principaux sont d'observer les capacités des jeunes à s'adapter collectivement et individuellement, et mesurer les carences précises de chacun afin de proposer des accompagnements individuels spécifiques et ciblés avec précision.

De façon générale, les actions collectives permettent de créer du lien ou de le renforcer, de créer des souvenirs communs et de travailler des thématiques collectives telles que le harcèlement, l'utilisation de la violence dans les relations, la citoyenneté et l'égalité des chances.

2 - Le rayonnement de l'association

Nombre de jeunes en accroche = **30**

Nombre de jeunes en accompagnement éducatif = **156**

Le tableau 3 de l'annexe, Public touché, détaille ces chiffres

Jusqu'en 2022, il était procédé à une "identification" du public en 3 catégories : jeunes connus, jeunes en accroche et jeunes en accompagnement éducatif. La notion de "jeunes connus" conserve une part d'interprétation qui ne permet pas de renseigner ce chiffre au plus juste. Un travail de clarification a été mené durant le premier semestre de l'année 2023, avec les responsables du Service Départemental de la Prévention Spécialisée. Et il a été décidé de ne plus renseigner la catégorie "jeunes connus".

Les jeunes en accroche : sont les jeunes pour lesquels la relation éducative est en train de s'établir. Ce jeune peut :

- Venir à la rencontre de l'équipe de manière répétée, sans formuler de demande
- Avoir participé à une action collective proposée par l'équipe mais qui n'a pas donné lieu à un accompagnement individuel
- Avoir été rencontré dans le cadre d'un dispositif partenarial individuel sans accompagnement par la suite, mais avec lequel un travail était engagé durant la prise en charge dans le cadre du dispositif.

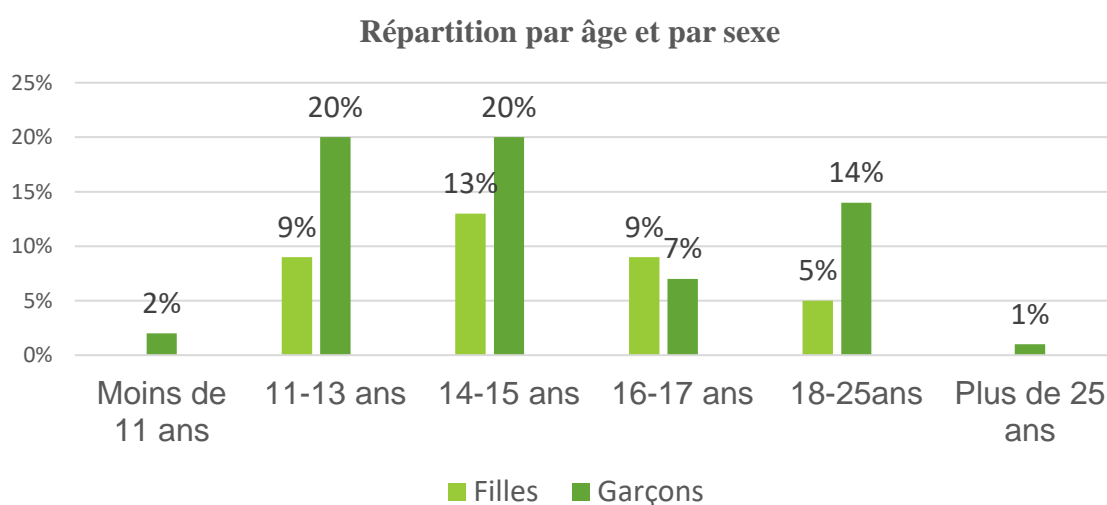
Les jeunes en accompagnement éducatif : sont les jeunes pour lesquels un accompagnement a été engagé. La notion de co-construction avec le jeune est recherchée. Cela implique que l'éducateur ait connaissance d'une partie des problématiques du jeune et qu'il ait initié une ou plusieurs démarches concrètes.

2.1 - Répartition par âge et genre

Dans les pages suivantes, seuls les jeunes accompagnés sont pris en considération.

Age	Filles	Garçons	Total par âge	%
- 11 ans		2	2	2
11-13 ans	14	32	46	29
14-15 ans	20	32	52	33
16-17 ans	13	12	25	16
18-25 ans	8	22	30	19
+ 25 ans		1	1	1
Total par genre	55	101	156	100
%	35	65	100	

Le tableau 4 de l'annexe, Synthèse annuelle, détaille ces chiffres



Depuis janvier 2023, le personnel éducatif au sein du Service est réduit à 2 ETP sur le territoire de la commune d'Eaubonne. Malgré cette réduction d'effectif, la stabilité du binôme en place sur le terrain permet de maintenir et développer une relation éducative avec de nombreux jeunes.

Le partenariat avec les collèges et le service jeunesse (notamment dans le cadre de l'accueil des élèves exclus temporairement) a contribué au renforcement des accompagnements des 11-15 ans.

2.2 - Répartition par catégories Socio-professionnelles

	-11ans	11-13	14-15	16-17	18-25	+ 25 ans	Total par situation
Scolarisé/étudiant/sans problème		15	21	15	4		55
Scolarisé/étudiant/ avec problématique scolaire	2	31	31	10	4		78
Déscolarisé (sans affectation)							
En emploi					3		3
En formation					7		7
En recherche d'emploi/ de formation / d'orientation					11	1	12
Sans projet professionnel ou scolaire					1		1
Total par Age	2	46	52	25	30	1	156

Le tableau 4 de l'annexe, Synthèse annuelle, détaille ces chiffres

Nous avons en 2023 vu le nombre d'accompagnements des jeunes majeurs se réduire de manière très importante. Ceci s'explique principalement par la nécessité de recentrage de nos actions en faveur des mineurs.

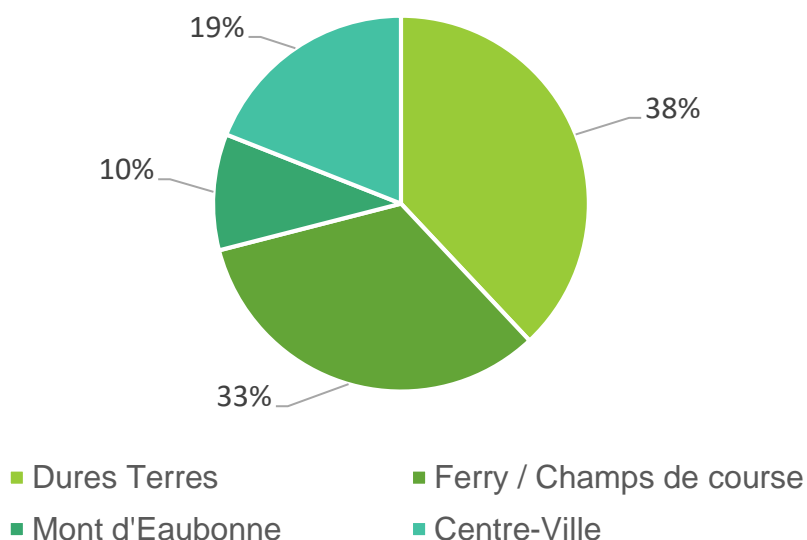
Concernant les majeurs qui nous ont sollicités, près de 40 % d'entre eux ne sont ni en emploi, ni en formation. Les modalités de nos actions avec ce public correspondent principalement à une mise en relation avec des structures proposant l'accès direct à l'emploi et de façon marginale à des accompagnements vers des entreprises implantées aux alentours de notre périmètre d'intervention.

2.3 - Répartition par Quartier

Quartiers	Nombre
Dures Terres	60
Ferry / Champs de course	52
Mont d'Eaubonne	16
Centre-Ville	28
Total	156

Le tableau 4 de l'annexe, Synthèse annuelle, détaille ces chiffres

Répartition par quartier



Le binôme éducatif a fait évoluer ses "sorties de rue" après avoir pris en considération les échanges lors d'une réunion de travail avec les élus et les partenaires communaux. Nous avons également vu davantage de personnes issues des secteurs Ferry/Champs de courses compte tenu de notre partenariat avec le collège de ce secteur.

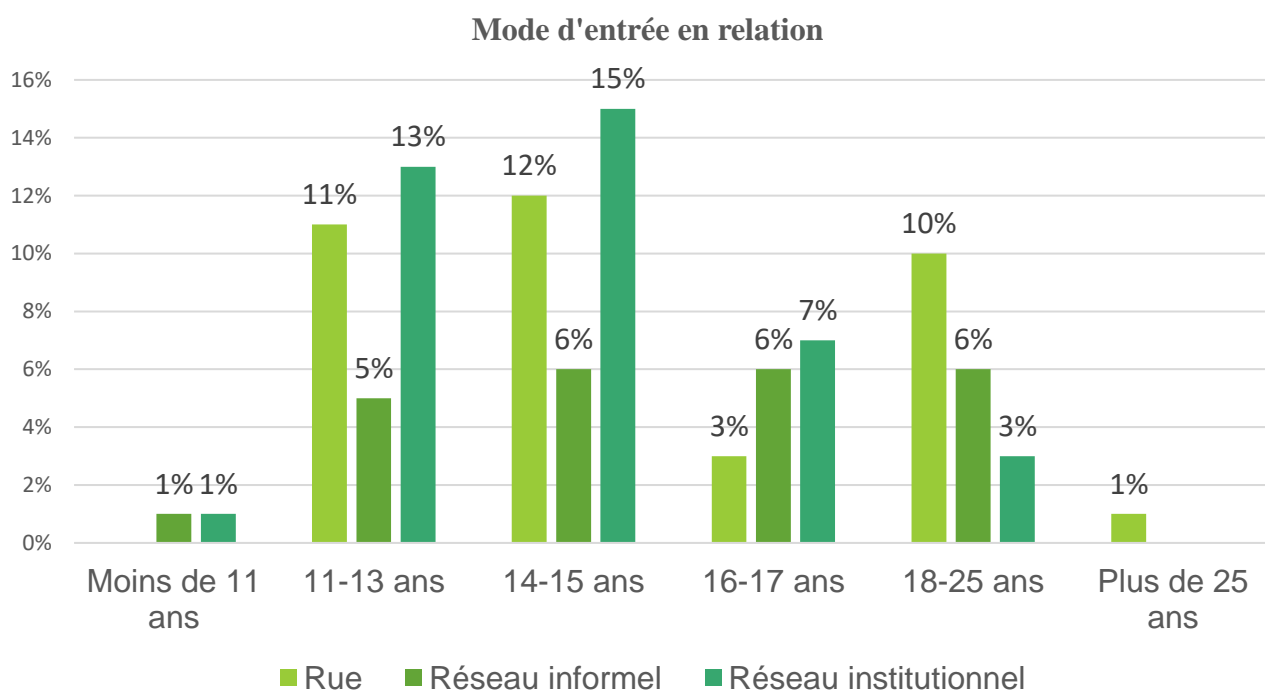
2.4 - Répartition par mode d'entrée en relation

Mode d'entrée en relation	-11 ans	11- 13 ans	14 -15 ans	16 - 17 ans	18 - 25 ans	+ 25 ans	TOTAL
Rue		17	20	3	17	1	58
Réseau informel	1	8	8	10	9		36
Réseau institutionnel	1	21	24	12	4		62
TOTAL	2	46	52	25	30	1	156

Le tableau 4 de l'annexe, Synthèse annuelle, confirme ces chiffres

Le mode d'entrée en relation le plus représenté n'est plus le travail de rue. C'est donc le réseau institutionnel qui est en 2023 le mode d'entrée en relation majoritaire. Là encore, nous pouvons attribuer cette évolution notoire au travail de proximité et en partenariat avec les collèges et le service municipal jeunesse.

Nous constatons tout de même que le travail de rue permet de rencontrer surtout les garçons et surtout les jeunes majeurs. Pour rencontrer les plus jeunes et les filles, le réseau institutionnel s'avère plus efficace.

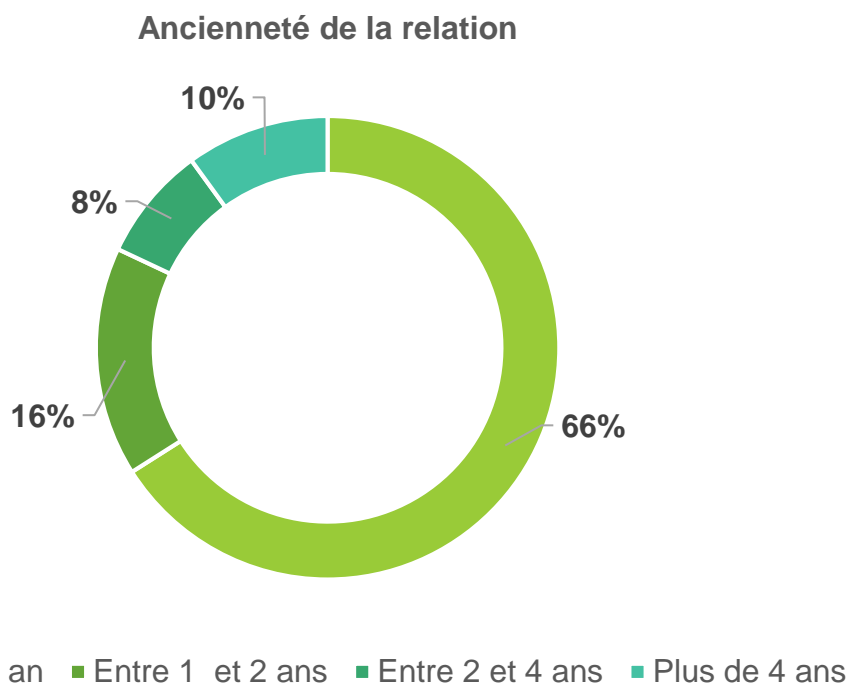


2.5 - Répartition par ancienneté de la relation

Ancienneté relation	Nombre
-1 an	103
entre 1 et 2 ans	24
Entre 2 et 4 ans	13
+ 4 ans	16
Total	156

Le tableau 4 de l'annexe, Synthèse annuelle, détaille ces chiffres

Ce tableau vient mettre en évidence l'important renouvellement du public accompagné par le Service de Prévention Spécialisée en 2023. Le nombre de nouveaux suivis représente 66 % des accompagnements réalisés.



3 - L'activité

3.1 – L'activité auprès des 11-15 ans

	Démarches engagées
Scolarité	66
Justice	3
Démarches administratives	11
Santé	6
Logement hébergement	
Accompagnement collectif	75
Travail avec les familles	12
Soutien écoute	40
Total	213

Le tableau 6 de l'annexe, démarches engagées, détaille ces chiffres

L'accompagnement collectif est le travail éducatif sur les comportements individuels qui s'expriment dans un collectif.

Aujourd'hui, seul le fonctionnement des services de prévention spécialisée permet d'effectuer un travail éducatif collectif avec de tous petits groupes (4 à 7 jeunes).

Ces accompagnements sont menés pendant le travail de rue essentiellement mais aussi pendant les temps d'activité, de permanence et de débats. Nous amenons les jeunes à réfléchir à comment se tenir, se parler, résister à la provocation, exprimer leurs ressentis, repérer et éviter les comportements violents, harcelants, sexistes. En 2023, le développement de notre intervention au sein des établissements scolaires (et majoritairement au sein des collèges) a grandement contribué à l'augmentation des accompagnements collectifs.

Ce mode d'accompagnement éducatif correspond à une tendance montante au regard du rajeunissement du public ciblé.

Les projets et actions spécifiques

Les manifestations de l'Espace Jeunesse et Famille

La fête de la Jeunesse 3 juin 2023 : Cet évènement a regroupé l'ensemble des associations et services qui proposent leurs activités à la Jeunesse d'Eaubonne. Les clubs sportifs, les associations culturelles, les structures qui proposent des activités ludiques et bienveillantes y participent pour présenter leurs actions. Ce format correspond en grande partie à un forum associatif. Compte tenu de notre mode d'intervention nous ne pensons pas pertinent d'y participer en tenant statiquement un stand de présentation de notre activité éducative. En revanche, nous y trouvons un très vif intérêt en "déambulant" d'un stand à l'autre, pour discuter et échanger avec les responsables d'autres associations. Nous y rencontrons également les jeunes avec lesquels nous pouvons évoquer leur situation dans un contexte autre que celui de notre permanence hebdomadaire ou lors d'un entretien individuel. C'est pour notre service indispensable de participer activement à cette manifestation.

La Fête de l'Espace Jeunesse et Famille : Les responsables de l'EJF ont décidé cette année de proposer un espace Portes Ouvertes pour permettre aux habitants de prendre pleine connaissance des activités proposées au sein de l'EJF. Nous avons donc répondu présents et avec l'ensemble des partenaires nous avons contribué à faire de l'esplanade alentour de l'EJF, un espace de présentation et d'échanges entre les habitants, les professionnels et les intervenants qui tous œuvrent au déploiement du projet de la structure municipale. Cet après-midi du 23 septembre a occasionné pour notre service de belles rencontres et de multiples échanges.

Avec le Centre Information Jeunesse, nous sommes partenaires depuis plusieurs années pour l'accueil des élèves exclus. Ce dispositif qui prévoit la prise en charge des collégiens qui ont été sanctionnés est maintenant bien rodé. Et depuis que nous avons proposé la banalisation de la séance d'accueil dans nos locaux le jeudi après-midi, les prises en charge sont plus efficaces. Les collègues s'en sont bien emparés.

S'il n'y a qu'un exclu, nous le recevons en individuel comme nous en avons l'habitude. S'il y en a plusieurs sur la semaine, nous les recevons en collectif.

Concernant le dispositif de formation des élèves à la médiation entre pairs, sa reconduction prévue à la rentrée de septembre n'a pu se dérouler comme prévu. Celle-ci nécessite un travail préalable de sélection des élèves à former au sein des collèges. Et quand cette étape sera réalisée, le processus pourra reprendre son rythme. Nous sommes sur ce sujet en lien avec le référent permanent du CIJ et il semble que la formation se déroulera dans les premiers mois de 2024. Cette formation est animée par le conseiller CIJ et l'éducateur ou l'éducatrice. Puis le binôme retourne au collège à chaque veille de congé scolaire pour faire un point avec les élèves médiateurs.

Un Été à Eaubonne

En 2023, nous avons quelque peu modifié notre intervention. Nous avons opté pour un travail global de présence sociale et d'accompagnement des jeunes que nous accompagnons sur le site du Parc du Val Joly. Beaucoup de celles et ceux que nous côtoyons quotidiennement n'osent pas ou bien méconnaissent le programme de cet évènement annuel. Programme qui leur est en grande partie dédié. Nous avons donc sur la durée totale de l'évènement (du 8 juillet au 5 août) privilégié notre présence sur l'évènement durant les après-midis auprès des publics de moins de 15 ans. Cette présence nous a également permis de développer nos contacts et nos échanges avec quelques parents de jeunes avec qui la relation éducative s'était amorcée durant les premiers mois de l'année. Nous avons également pu maintenir et intensifier durant cet évènement nos échanges avec les partenaires locaux.

Les bacs à fleurs

Chaque année, depuis 2019, nous encourageons de jeunes adolescents à aider la présidente de l'association APEJJR à entretenir les bacs à fleurs de la résidence des Dures Terres. L'idée est de sensibiliser ces jeunes au bénévolat, au vivre ensemble et à la propreté dans le quartier. Nous travaillons sur la notion d'engagement. Les jeunes se mobilisent avec plus ou moins de constance en fonction des groupes.

Ateliers Arts plastique au local éducatif

Dans l'objectif de créer du lien, nous avons animé plusieurs ateliers d'Arts Plastique avec les jeunes 11-13 ans. Nous souhaitons durant ces temps collectifs proposer des temps dédiés aux plus jeunes qui découvrent par là même le fonctionnement de notre service : un lieu d'accueil libre au sein duquel on peut échanger, poser des questions et demander des conseils quand on est en difficulté. Ce sont des moments qu'ils apprécient beaucoup. Cela leur permet d'investir notre local et d'y venir naturellement lorsqu'ils ont besoin d'aide. C'est aussi lors de ces ateliers et temps collectifs partagés qu'ils nous présentent des pairs.

Le travail avec les familles

Outre les rendez-vous avec les parents au local, avec ou sans leurs enfants, ainsi que les déplacements à domicile, nous travaillons avec les familles de façon collective. Nous sommes très présents dans l'animation du REAAP en participant aux comités de pilotage, aux comités techniques et à toutes les actions concernant les plus de 11 ans. Il résulte donc de cette implication une plus ample connaissance et davantage d'échanges avec les familles et les parents des jeunes connus et accompagnés par notre service

Par voie de conséquence, la difficulté est, à certains moments, de ne pas laisser les parents envahir la permanence du jeudi soir. Si nous n'y prenons pas garde, certaines mères de familles, heureuses de trouver un espace d'échanges informel et convivial viennent sous le prétexte d'y déposer leur adolescent ou de dire quelques mots à un éducateur et s'y installent pour un long moment. Ceci est un problème car les jeunes n'apprécient pas cette présence à ce moment-là et désertent la permanence qui leur est prioritairement adressée.

3.2 – L'activité auprès des 16 -25 ans

	Démarches engagées
Scolarité	9
Emploi	32
Formation dont permis de conduire	17
Justice	1
Démarches administratives	14
Santé	5
Logement hébergement	6
Accompagnements collectifs	22
Travail avec les familles	7
Soutien écoute	25
Total	138

L'année 2023 a vu l'activité du Service auprès des 16-18 ans doubler et celle auprès des jeunes majeurs se réduire considérablement. Cela s'explique par deux raisons principales :

- L'intensification du travail à poursuivre et intensifier auprès des 11-15 ans,
- La réduction du nombre de postes éducatifs

Les démarches relatives à l'emploi sont les plus nombreuses. Depuis l'instauration de l'obligation de formation pour les 16-18 ans, l'accompagnement dans les domaines de l'emploi et de la formation est plus intense. Le travail de présence sociale dans la rue et les espaces publics est également essentiel dans l'instauration de la relation de proximité et de confiance. Cette rubrique Soutien écoute passe par de nombreux échanges au cours desquels nous aidons les jeunes à se projeter dans un avenir, à se construire une image de l'adulte qu'ils aimeraient devenir, loin des clichés ou des schémas préétablis, et à trouver leurs propres ressources pour y parvenir.

Chantiers éducatifs

En 2023, les chantiers éducatifs avec la ville d'Eaubonne ont été reconduits. Ce sont 2 sessions de 5 demi - journées chacune qui ont été réalisées. Ce sont au total 8 jeunes qui ont procédé à des travaux d'entretiens d'espaces verts et fleuris au cœur du Parc Municipal du Val Joly représentant un volume horaire de près de 150 heures de travail réalisé. Cette année encore les participants ont pu bénéficier de l'appui d'un agent technique très investi et impliqué. Il a su nouer un lien avec la plupart des participants (surtout lors de la session de l'automne) et par voie de conséquence l'attitude des jeunes était bien plus dynamique.

De façon générale, ces jeunes ne se retrouvent pas dans les modèles d'insertion sociale et professionnelle qui leur sont proposés. Ils ont des rêves en totale inadéquation avec les possibilités qui s'offrent à eux actuellement. Nous nous sommes efforcés de les aider à réduire l'écart entre leurs souhaits et leurs possibilités actuelles mais cela est difficile car ils n'ont aucune conscience de cet écart et très peu de courage pour fournir les efforts nécessaires.

Les chantiers éducatifs sont un excellent outil pour travailler ces problématiques. C'est pourquoi nous avons positionné certains de ces jeunes sur les chantiers de cette année.

En fin d'année, une partie de ces jeunes ont commencé à prendre conscience de la route à parcourir, des efforts à fournir mais aussi des enjeux de ce travail. Mais d'autres n'y arrivent pas encore et ont sans doute besoin d'un temps plus long pour cheminer vers une insertion professionnelle qui leur correspondra.

Mission Locale

C'est l'un de nos principaux partenaires pour cette tranche d'âge. Nous participons chaque mois aux petits déjeuners des partenaires. En plus d'y renforcer notre connaissance des conseillers, nous y rencontrons des acteurs que nous sollicitons lors d'accompagnements individuels.

Nous nous y tenons aussi au courant des nouvelles aides (pour le permis de conduire par exemple), ou encore des nouvelles obligations, telles que l'obligation de formation.

Enfin, nous y proposons une inscription de façon presque systématique aux jeunes que nous accompagnons.



4 - La prévention spécialisée au cœur des partenariats locaux

4.1 - Instances de travail

En plus des réunions citées en chapitre 3, nous participons à plusieurs instances de travail.

Réunions de préparation aux manifestations municipales :

Chaque année, nous participons aux réunions de préparation ou de bilan des opérations telles que « Un été à Eaubonne », les actions du REAAP et de la semaine de la parentalité. Nous nous impliquons et sommes force de proposition.

Rencontre des responsables de services municipaux :

Nous rencontrons les responsables des services municipaux à l'occasion des différentes manifestations portées par la ville, ainsi que lors des réunions de préparation.

Parallèlement, nous organisons des rencontres entre les responsables du service municipal jeunesse et famille et de l'ADPJ, pour convenir du cadre et des directions pour le travail de collaboration sur le terrain.

Nous avons souhaité étendre ces rencontres formelles aux professionnels de terrain mais pour le moment, cela ne donne pas les résultats escomptés. Nous réfléchissons à un autre format pour l'année 2023. Nous avons pensé à une rencontre en présence de l'élue à la jeunesse qui est demandeuse de ce type de rencontre. Néanmoins, les équipes se rencontrent très régulièrement autour d'actions en partenariat : la formation des collégiens médiateurs et l'accueil des exclus. Il y a aussi des échanges réguliers autour de situations individuelles.

4.2 - Représentation du service au sein d'instances de partenaires

Le service de prévention spécialisée participe activement à certaines instances de partenaires œuvrant dans le champ de l'insertion socio-professionnelle.

AGOIE : Le directeur du service est membre du conseil d'administration en qualité de secrétaire adjoint. Nous sommes aussi acteurs réguliers des comités techniques.

Depuis quelques années, AGOIE est confrontée à des objectifs de sorties positives des jeunes. Cela a entraîné une montée en exigence des capacités des candidats à l'entrée dans le dispositif ce qui en exclu les jeunes les plus en difficultés qui constituent l'essentiel de nos accompagnements. Et cela s'est confirmé en 2023.

Mission Locale de la Vallée de Montmorency, le directeur est membre du conseil d'administration. Cette proximité contribue à la fluidité des échanges

Nous avons des échanges très réguliers avec le directeur de la Mission Locale ainsi qu'avec les conseillers. Depuis maintenant Plus de deux ans la MLVM ilote un chantier d'insertion textile couture friperie. Cette nouvelle entité nous a amené à envisager des actions conjointes et des partenariats vont pouvoir être réalisés au cours du premier semestre 2024

Nous participons également aux petits déjeuners des partenaires qui se déroulent tous les mois.

Partenariat faisant l'objet d'une convention pour les chantiers éducatifs, avec les villes et l'association intermédiaire, Ami Services.

Les décisions départementales concernant la nouvelle territorialisation de la prévention spécialisée ont eu des conséquences sur l'ensemble du service de notre association. Après une période difficile et une réorganisation, l'équipe d'Eaubonne a pu poursuivre et développer son action auprès des jeunes en difficulté et en situation de précarité. En 2023, l'équipe éducative est bien installée dans la ville. Le service est si bien reconnu par les jeunes, que les éducateurs ont bénéficié d'une forme de confiance a priori.



Rapport d'activités conçu et rédigé par : Jean Dominique BORDRON, directeur,
Pauline BEAUVAIS, secrétaire,

En collaboration avec l'équipe éducative d'Eaubonne.

Habiter Et Vivre Ensemble Autrement

Action Défense Prévention Jeunesse

Service de Prévention Spécialisée

Siège social HEVEA

31-33 rue de Maurecourt

95280 JOUY-LE-MOUTIER

01 34 43 12 92